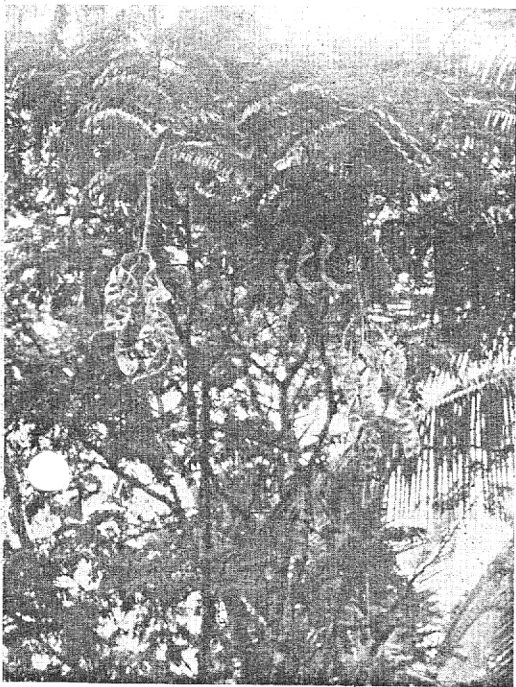


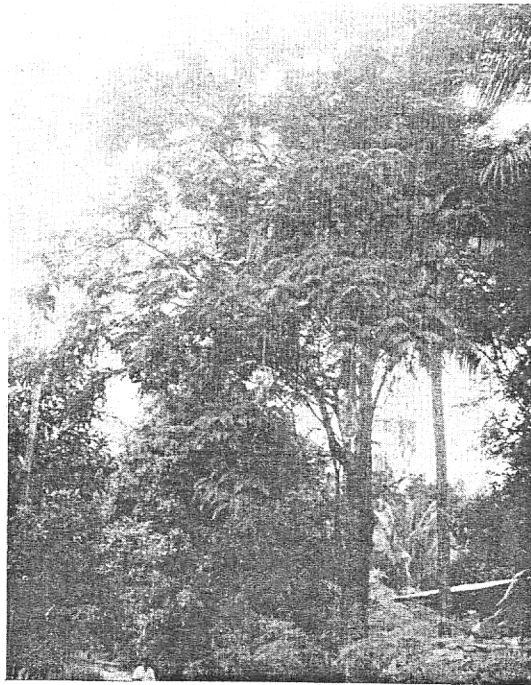
เทคโนโลยีการเกษตร

ปัจจุบันการปลูกสะตอมีการพัฒนาถึงขั้นการเลือกพันธุ์ในการปลูกเพื่อให้ได้ผลผลิตต่อไร่สูง เจริญเติบโตดีต้านทานโรคและแมลง แทนการเก็บเกี่ยวพันธุ์จากป่า หรือการปลูกตาม

การกลายพันธุ์ออกไป โดยเฉลี่ยขนาดฝักยาวประมาณ 32 เซนติเมตร กว้างประมาณ 4 เซนติเมตร จำนวนเมล็ดต่อฝักประมาณ 10-20 เมล็ด จำนวนฝักต่อช่อประมาณ 8-20 ฝัก ขึ้นอยู่กับความสมบูรณ์ของต้นและการสะสมอาหาร ซึ่งมีผลให้ฝักดกมากน้อยแค่ไหน ในด้านรสชาติของสะตอข้าวจะมีกลิ่นไม่ฉุนนัก และเนื้อเมล็ดไม่ค่อยแน่น เป็นที่นิยมรับประทานพอควร



ลักษณะการติดฝักของสะตอจะออกตามปลายยอดกิ่ง



สะตอออกฝักเมื่ออายุ 5-7 ปีเฉลี่ยต้นละ 300-2,000 ฝักที่ระนองสะตอจะเริ่มออกเดือนพฤษภาคมก่อนจังหวัดอื่น

สะตอ พืชเศรษฐกิจราคาดีของภาคใต้

พรชิต/ระนอง

สตอเป็นพืชเศรษฐกิจสำคัญชนิดหนึ่งของภาคใต้ อาจถือได้ว่าสะตอเป็นพืชเอกลักษณ์ของภาคใต้ก็ได้ และโดยปกติคนใต้ส่วนใหญ่นิยมบริโภคสะตอกันมาก แม้ว่าจะเป็นพืชที่เรียกได้ว่า กลิ่นแรงก็ตาม แต่นี่คือเสน่ห์อย่างหนึ่งของพืชที่ชื่อว่า "สะตอ"

ปัจจุบันตลาดการจำหน่ายสะตอไม่ใช่เฉพาะอยู่ในจังหวัดแถบภาคใต้อีกแล้ว เพราะมีการส่งผลผลิตออกจำหน่ายในต่างจังหวัดภาคอื่น ๆ และกำลังขยายสู่ต่างประเทศแถบเอเชีย-อาคเนย์ บรรดาประเทศเพื่อนบ้านเริ่มรู้จักสะตอและนิยมรับประทานกันแล้ว

โดยเฉพาะแถบมาเลเซีย อินโดนีเซีย สิงคโปร์ เกษตรกรผู้ปลูกจึงมีรายได้เป็นกอบเป็นกำมากขึ้น และอยู่ในระดับสูงเมื่อเทียบกับพืชผลชนิดอื่นที่ปลูกในพื้นที่เท่ากัน สะตอ 1 ต้น สามารถทำรายได้ให้อย่างน้อย 1 - 2 พันบาทนี้ไม่นับต้นทุนที่ออกฝักดกมากขึ้นไปอีก สะตอจะมีราคาดีในช่วงออกสู่ตลาดใหม่ ๆ เกษตรกรสวนใดที่นำผลผลิตออกจำหน่ายก่อนใครนับเป็นโชคอย่างหนึ่งทีเดียว เพราะราคาสะตอ 1 ร้อยฝักทำรายได้ให้ 450-500 บาททีเดียว

สะตอ เป็นพืชตระกูลถั่วขนาดกลางถึงขนาดใหญ่ที่รู้จักกันดี และทำรายได้งาม ปลูกง่ายให้ผลเร็วเหมาะกับสภาพพื้นที่ ซึ่งเป็นควนเขาในจังหวัดภาคใต้และชอบสภาพความชุ่มชื้น ดังนั้นแถบที่ปลูกกันมากในปัจจุบัน ได้แก่ จังหวัดระนอง ชุมพร นครศรีธรรมราช สุราษฎร์ธานี

ยถารกรรม สะตอที่นำมาปลูกในปัจจุบันมีอยู่ 2 พันธุ์ คือ สะตอข้าว และ สะตอดาน สะตอข้าว มีลักษณะฝักเป็นเกลียวฝักจะสั้นหรือยาวขึ้นอยู่กับลักษณะ

สะตออีกพันธุ์หนึ่งคือ สะตอดาน สาเหตุที่เรียกสะตอพันธุ์นี้ว่า สะตอดาน เพราะลักษณะฝักแบนตรงคล้าย ๆ แผ่นกระดาษ ไม่บิดเบี้ยวเหมือนฝักสะตอข้าว ฝักมีความยาวประมาณ 31 เซนติเมตร ความกว้างเท่ากับสะตอข้าว ในส่วนเมล็ดต่อฝักมีประมาณ 10-20 เมล็ด จำนวนฝักต่อช่ออาจน้อยกว่าสะตอข้าวคือ ประมาณ 8-15 ฝัก ขึ้นอยู่กับความสมบูรณ์ของต้นเช่นกัน รสชาติของสะตอดานค่อนข้างจัด กลิ่นแรง และเนื้อเมล็ดแน่นกว่าสะตอข้าวเป็นที่นิยมบริโภค

นอกจากสะตอข้าวและสะตอดานแล้ว ยังมีสะตออีกพันธุ์หนึ่งซึ่งมีลักษณะเป็นสะตอพันธุ์ป่า ชาวบ้านในท้องถิ่นเรียก "สะตอแหล" พบในแถบเชิงเขาในป่าลึก ฝักค่อนข้างแข็งและเมล็ดในก็ค่อนข้างแข็งกว่าสะตอทั้ง 2 พันธุ์ที่กล่าวมา ยังไม่เป็นที่นิยมรับประทานมากนัก ส่วนสะตออีกพันธุ์หนึ่งที่ชาวบ้านเรียกว่า "สะตอแต" เข้าใจว่าเป็นพันธุ์เดียวกับ "สะตอแหล" นั่นเองแต่เรียกชื่อต่างกันเท่านั้น การคัดเลือกพันธุ์ทำเช่นเดียวกับ การคัดเลือกพันธุ์พืชโดยทั่วไป คือ

เทคนิคเลือกแม่ไก่ไข่ดก

แม้ว่าจะเป็นไก่พื้นเมืองแต่ไก่ก็เป็นไก่ไข่ได้แต่ละตัวให้ไข่ไม่เหมือนกัน ซึ่งเทคนิคการคัดเลือกว่าไก่ตัวใดจะให้ไข่ดกหรือไข่ตัวใดจะให้ไข่น้อยอย่างไรนั้น นับว่าเป็นเคล็ดลับสุดยอดลอกเลียนกันไปได้ง่าย ๆ นักแต่ตามตำราโหงวเฮ้งที่เกี่ยวกับการดูไก่ไข่ดกให้ดูรูปร่างที่โคนขาของไก่กับกระดูกหน้าอก ถ้าทั้งสองขาห่างเสมอกันจะแสดงว่าไก่ตัวนั้นจะไข่ดกและเลี้ยงลูกได้ดีเยี่ยม ไม่น้อย

เลิกฯน้อยฯ

กว่ารุ่นละ 20 ตัวขึ้นไป วิธีดูไก่ไข่ดกแบบนี้ผู้ชำนาญการบอกว่าผิดพลาดไม่ก็เปอร์เซ็นต์ขอเพียงดูให้เป็นที่อะไรเป็นอะไร ตรงไหนเป็นขาตรงไหนเป็นอก...สำคัญที่สุดอย่าดูผิดคิดว่าไก่ตัวผู้ (นยะ) ตัวนั้นเป็นไก่ตัวเมียละ ต่อให้ออกไข่เสมอกันแต่ไหนก็เถอะ จ้างก็ไม่มีไข่ออกมาให้เห็นแน่

