

สะตอ

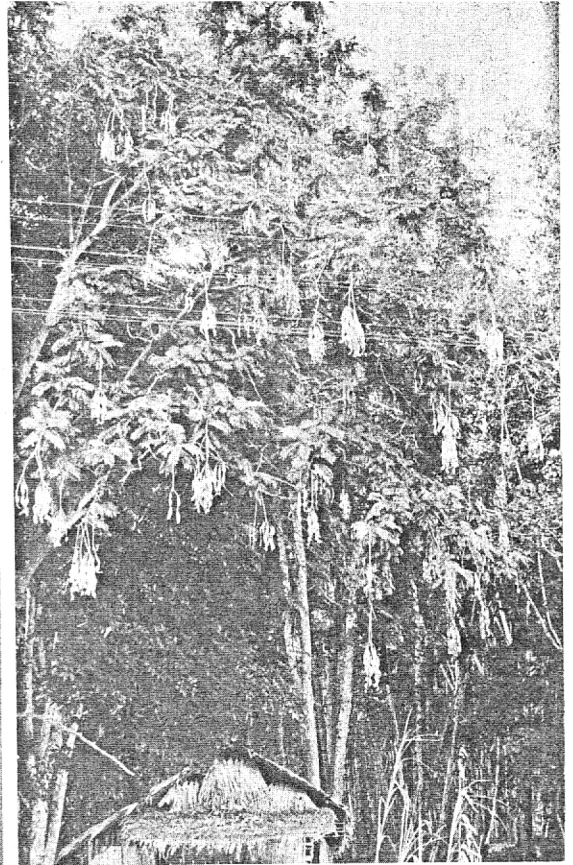
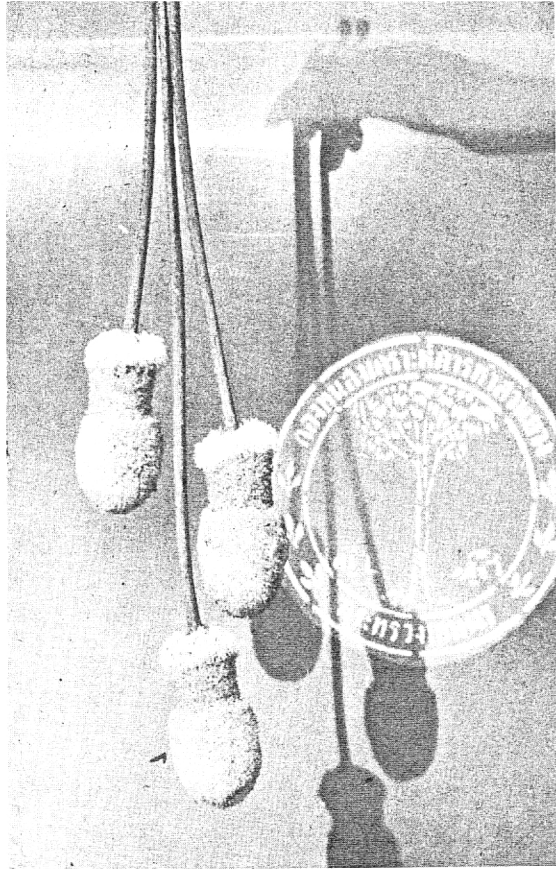
รวบรวมและเรียบเรียง โดย นายสวัสดิ์ ยูวจิต M.Sc. Agric.

ที่มาของเรื่อง.- จากหนังสือพิมพ์วารสารของกรมป่าไม้ ฉบับที่ ๔ เดือนตุลาคม ๒๕๐๖

ถิ่นกำเนิด

สะตอเป็นพันธุ์ไม้ทางภาคใต้โดยทั่วไป เช่น จังหวัดชุมพร, สุราษฎร์ธานี, นครศรีธรรมราช, กระบี่, ภูเก็ต, ตรัง ฯลฯ เดิมทีสะตอเป็นพันธุ์ไม้ซึ่งขึ้นอยู่ในป่าดงดิบชื้นแถบมรสุม ลักษณะดินที่ขึ้นเป็นดินเหนียวปนทราย จะเป็นที่ควนเขาหรือที่ราบ สะตอขึ้นอยู่ได้ทั้งนั้นและแทบทุกแห่ง มักจะขึ้นปะปนกับพันธุ์ไม้ทุกชนิดไม่เลือกที่ แม้แต่ในสวนยางซึ่งพันธุ์ไม้ชนิดอื่นไม่ค่อยขึ้นอยู่ได้

๒๑



ลักษณะดอกสะตอ

ลักษณะต้น และฝักขณะติดอยู่กับต้น

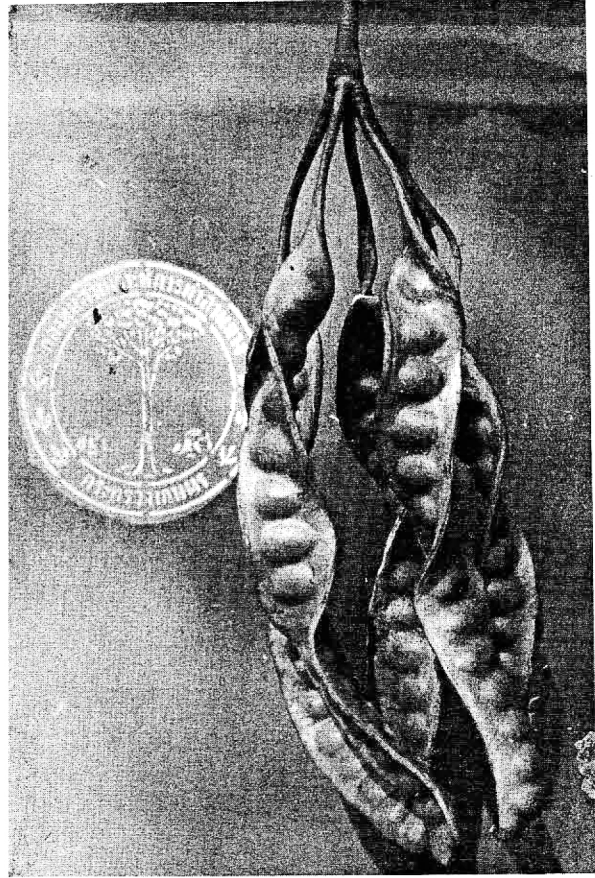
ดี แต่สะตอสามารถขึ้นอยู่ได้ดี บริเวณป่าทั่วไปภาคใต้จะพบต้นสะตอขึ้นอยู่
ประปรายทั่วไป โดยเฉพาะชาวบ้านเมื่อถึงฤดูสะตอจะหยุดงานอาชีพอื่นหันมา
เก็บฝักสะตอขาย จะทำรายได้ให้วันละ ๑๐๐ - ๒๐๐ บาท

จากความนิยมของพวกชาวบ้านเหล่านี้ ได้เอาพันธุ์สะตอป่ามาปลูกเป็นพันธุ์สะตอ
บ้าน และได้ขยายพันธุ์ไปเรื่อยๆ และแม้แต่เดี๋ยวนี้ก็แทบจะกล่าวได้ว่ายังไม่มีใครปลูกกัน
เป็นล่ำเป็นสันหรือปลูกกันเป็นสวนใหญ่ๆ เหมือนกับการปลูกยางพารา เพราะถ้ามองกันให้ซึ้ง
แล้ว สะตอให้ผลผลิตทางด้านเกษตรหาบ้อยไม่ เช่นสะตอขนาดกลางต้นหนึ่งเท่าที่ทดสอบเฉลี่ย
แล้วก็สามารถให้ผลผลิตปีหนึ่งขายได้ประมาณ ๓๐๐ บาท ถ้าจะปลูกกันเป็นสวนใหญ่ๆ ใน
เนื้อที่ ๑ ไร่ จะปลูกสะตอได้ ๑๖ ต้น จะให้ผลผลิตได้ไร่ละ ๔,๘๐๐ บาท ต่อปี

ชนิดหรือพันธุ์สะตอ

เท่าที่ทราบสะตอมี ๓ ชนิด คือ

ดสะตอ.



๑. พันธุ์สะตอขาว เป็นชนิดฝักเล็ก เมล็ดเล็กแต่ให้ผลมาก

๒. พันธุ์สะตอดาน เป็นชนิดฝักใหญ่ เมล็ดโต แต่ให้ผลน้อยกว่าพันธุ์สะตอขาว

เล็กน้อย

๓. พันธุ์สะตอแต เป็นพันธุ์ฝักแข็ง เมล็ดแข็งไม่นิยมใช้รับประทานกัน แต่อยู่ในพันธุ์สะตอเช่นเดียวกัน สะตอพันธุ์ที่ชอบขึ้นอยู่ในป่าลึกๆ

นอกจากนี้ยังมีพันธุ์ไม้ชนิดหนึ่ง คือ เหลียงหรือเรียง ไม้ชนิดนี้มีลักษณะคล้ายกับสะตอมากแต่ต้นโตกว่า ใบใหญ่กว่า ฝักแข็ง เมล็ดแข็ง ต้องแกะเอาเมล็ดมาเพาะให้แตกหามาเสียก่อนจึงใช้รับประทานได้

การปลูก

เท่าที่ปลูกกันทางภาคใต้ ใช้ต้นกล้าสะตอที่งอกตามโคนต้นใหญ่ๆ เลือกลำต้นที่ตรงยาวดี รอบลำต้น ๕-๑๐ ซม. แล้วตัดปลายออกเสียหน่อยหนึ่งใช้ชะแสงหรือปลายไม้แหลมๆ บักลงไป

ดินให้เป็นหลุมลึกพอประมาณ แล้วใช้เงาสะตอปักลงไปกลบดินให้แน่น การปลูกควรปลูกในฤดูฝน ตกชุก สะตอที่ปลูกจะติดเกือบทุกต้นในระยะ ๑๕ วัน หลังจากปลูกแล้วสะตอจะแตกใบอ่อน และ โตขึ้นเรื่อยๆ เมื่อสะตอมีอายุ ๗ - ๘ ปี ก็จะให้ผล แต่การปลูกชนิดนี้ลำต้นจะสูงไม่สะดวกแก่การ เก็บผลและให้ผลช้า ยังมีวิธีปลูกอีกชนิดหนึ่งซึ่งทดลองแล้วปรากฏว่าได้ผลดีเช่นกัน คือตัดกิ่งแก่ๆ ของต้นสะตอมาเพาะชำไว้เมื่อเห็นว่าออกรากดีแล้วก็ย้ายเข้าแปลงปลูกได้ การปลูกจากกิ่งของสะตอนี้ ให้ผลเร็วและลำต้นเตี้ย เก็บผลได้สะดวกกว่าและการปลูกวิธีนี้ประมาณ ๔ - ๕ ปี จะเก็บผลได้

การบำรุงรักษา

เพียงแต่ถางป่าและคายหญ้าให้ปีละครั้ง หากจะใช้ปุ๋ยหมักหรือปุ๋ยคอกในอัตราต้นละ ประมาณ ๑ ปีบ โดยขุดรอบๆ ต้นห่างประมาณ ๑ เมตร ลึกประมาณ ๑ ฟุต ใส่ปุ๋ยลงไปแล้วกลบ ดินลงไปทำเช่นนี้ทุกๆ ปี จะให้ผลดีกว่าไม่ใช้ปุ๋ยเลย สำหรับปุ๋ยวิทยาศาสตร์นั้นอยู่ในระหว่างการ วิจัย สำหรับศัตรูนั้นมีอยู่บ้าง คือ หนอนเจาะเมล็ดในกำลังวิจัยอยู่

ฤดูที่ให้ผล

สะตอจะเริ่มออกดอกในระหว่างเดือนพฤษภาคม - มิถุนายน และจะเป็นฝักจนเมล็ดแก่ รับประทานได้ในระหว่างเดือนกรกฎาคม - สิงหาคม แต่บางต้นอาจจะออกฝักผิดฤดูไปบ้างเหมือนกัน การที่ออกฝักผิดฤดูนี้ขายได้ราคาดีมาก ๑๐๐ ฝักจะขายได้ประมาณ ๓๐ - ๔๐ บาท ซึ่งเมื่อ เทียบกับสะตอที่ออกฝักในฤดูขายได้เพียง ๑๕ - ๒๐ บาท เท่านั้น

ประโยชน์

เมล็ดของสะตอใช้รับประทานเป็นผักสด หรือจะนำไปประกอบเป็นอาหารได้หลายชนิด เช่น แกง, ผัด, และต้ม ฯลฯ สะตอเผาหรือคองใช้รับประทานเป็นผักจิ้มน้ำพริกอร่อยมาก เมล็ด สะตอนี้สามารถเก็บไว้ได้เป็นแรมปี

การรับประทานสะตอเป็นประจำ เข่าว่ากันว่าเป็นการป้องกันโรคเบาหวานได้เป็นอย่างดี ประโยชน์ทางด้านป่าไม้ สะตอเป็นพันธุ์ไม้ขนาดใหญ่รากลึก เรือนยอด กว้าง สะตออายุตั้งแต่ ๑๕ - ๒๐ ปี จะมีความโต ๑๕๐ - ๒๐๐ ซม. เนื้อแข็งใช้ เป็นวัสดุก่อสร้างได้ รากลึกสามารถยึดเหนี่ยวมิให้ดินพังทลายได้ เรือนยอด กว้างสามารถป้องกันลมพายุ และปกคลุมพื้นดินให้มีความชื้นอยู่เสมอ และ สะตอเป็นพันธุ์ไม้ตระกูลถั่วสามารถให้ปุ๋ยเป็นอย่างดี และถ้าผู้ใดมีที่ดินว่างควร จะปลูกไว้บ้าง หรือจะปลูกอย่างจริงจังก็ไม่เสียหาย เพราะอย่างน้อยสะตอให้ผล รับประทานและเป็นสินค้าที่ซื้อขายกันตลอดทั่วๆ ไป นอกจากนี้ยังเป็นพืชที่ ให้ร่มเงาแก่ กาแฟ พริกไทยได้ด้วย ซึ่งเป็นพืชที่ส่งเสริมอยู่ในขณะนี้ ●